

## IV. ИНВЕСТИЦИЯЛАР ВА ҚУРИЛИШ

2018 йил январь-декабрь ойларида вилоятнинг асосий капиталини кўпайтиришга 4055,9 млрд. сўм миқдорида инвестициялар киритилиб, шундан хорижий инвестиция ва кредитлар 878,6 млрд. сўмни ташкил этди.

Асосий капиталга киритилган инвестициялар ҳажми ЯҲМга нисбати 3,8 фоизни ташкил қилиб, 2017 йилнинг январь-декабрига нисбатан 119,1 фоизга ошди.

### Молиялаштириш манбалари бўйича асосий капиталга киритилган инвестицияларнинг тақсимланиши (2018 йил январь-декабрь)

|  | млрд.сўм      | ўсиш<br>суръати,<br>фоизда | яқунга<br>нисбатан<br>фоизда |
|--|---------------|----------------------------|------------------------------|
| <b>Асосий капиталга киритилган<br/>инвестициялар</b> | <b>4055,9</b> | <b>119,1</b>               | <b>100,0</b>                 |
| <i>шу жумладан:</i>                                  |               |                            |                              |
| <b>Марказлашган инвестициялар:</b>                   | <b>588,2</b>  | <b>139,1</b>               | <b>14,5</b>                  |
| бюджет маблағлари                                    | 159,5         | 92,9                       | 3,9                          |
| давлат мақсадли фонд маблағлари                      | 282,9         | 148,6                      | 7,0                          |
| тикланиш ва тараққиёт фонди<br>маблағлари            | 0,0           | 0,0                        | 0,0                          |
| болалар спортини ривожлантириш                       | 25,9          | 89,0                       | 0,6                          |
| ҳукумат кафолати остида чет эл<br>кредитлари         | 119,9         | 379,2                      | 3,0                          |
| <b>Марказлашмаган инвестициялар</b>                  | <b>3467,7</b> | <b>116,5</b>               | <b>85,5</b>                  |
| корхоналарнинг ўз маблағлари                         | 978,2         | 99,5                       | 24,1                         |
| аҳоли маблағлари                                     | 985,4         | 98,8                       | 24,3                         |
| тўғридан-тўғри хорижий инвестиция<br>ва кредитлар    | 758,6         | 270,1                      | 18,7                         |
| тижорат банк кредитлари ва бошқа<br>қарз маблағлари  | 745,5         | 281,2                      | 18,4                         |

Давлат бюджетидан ажратилган инвестициялар ижтимоий соҳани ва ҳаётий таъминот тизимини қўллаб қувватлашга, Андижон вилояти инфраструктурасини ривожлантиришга қаратилган манзилли инвестиция дастурларини амалга ошириш учун йўналтирилган.

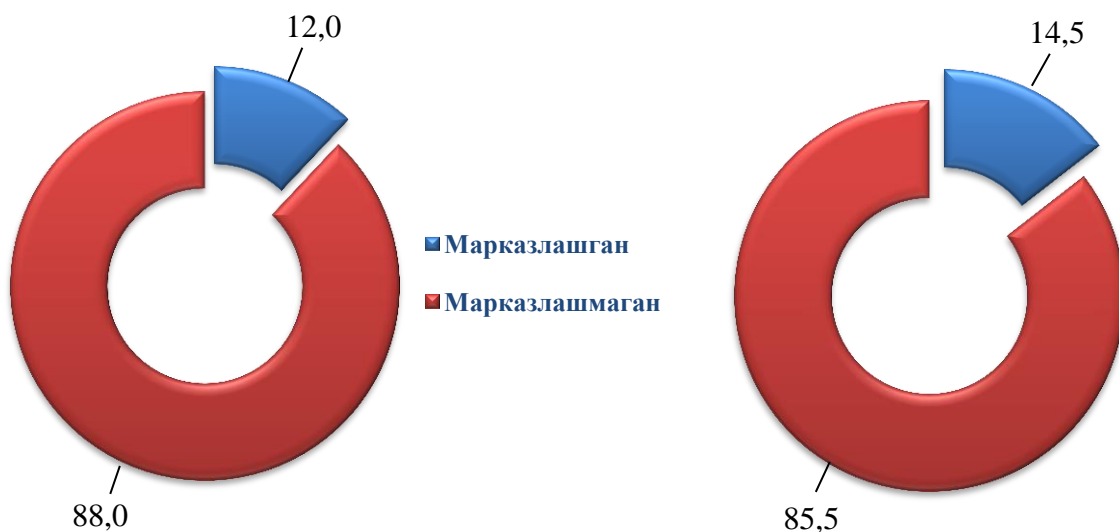
**Асосий капиталга киритилган инвестициялар**  
(2018 йил январь-декабрь ойларида)

|                       | <i>Жами</i>      |                             | <i>шу жумладан қурилиш-монтаж ишлари</i> |                                      |
|-----------------------|------------------|-----------------------------|--|--------------------------------------|
|                       | <i>млрд. сўм</i> | <i>ўсиш суръати, фоизда</i> | <i>млрд. сўм</i>                         | <i>жамига нисбатан улуши, фоизда</i> |
| <b>Вилоят бўйича:</b> | <b>4055,9</b>    | <b>119,1</b>                | <b>2526,8</b>                            | <b>100,0</b>                         |
| шаҳарлар:             |                  |                             |  |                                      |
| Андижон               | 1438,6           | 99,4                        | 780,4                                    | 31,0                                 |
| Хонобод               | 64,3             | 193,4                       | 45,6                                     | 1,8                                  |
| туманлар:             |                  |                             |  |                                      |
| Андижон               | 242,3            | 166,2                       | 135,6                                    | 5,4                                  |
| Асака                 | 260,5            | 134,3                       | 182,1                                    | 7,2                                  |
| Балиқчи               | 154,8            | 166,4                       | 91,6                                     | 3,6                                  |
| Бўз                   | 96,0             | 155,8                       | 79,1                                     | 3,1                                  |
| Булоқбоши             | 101,2            | 258,2                       | 75,4                                     | 3,0                                  |
| Жалақудук             | 130,5            | 113,6                       | 116,1                                    | 4,6                                  |
| Избоскан              | 258,7            | 222,5                       | 131,2                                    | 5,2                                  |
| Улуғнор               | 53,4             | 269,4                       | 46,3                                     | 1,8                                  |
| Мархамат              | 148,4            | 169,3                       | 128,7                                    | 5,1                                  |
| Олтинқўл              | 235,3            | 63,6                        | 200,0                                    | 7,9                                  |
| Пахтаобод             | 152,6            | 157,5                       | 137,3                                    | 5,4                                  |
| Хўжаобод              | 193,3            | 91,9                        | 118,6                                    | 4,7                                  |
| Шаҳрихон              | 188,7            | 96,9                        | 117,0                                    | 4,6                                  |
| Қўрғонтепа            | 337,3            | 216,3                       | 141,8                                    | 5,6                                  |

**Асосий капиталга киритилган инвестицияларда марказлашган  
ва марказлашмаган инвестицияларнинг улушлари**  
(фоиз ҳисобида)

2017 йил январь-декабрь

2018 йил январь-декабрь



**2018 йил январь-декабрида асосий капиталга киритилган инвестицияларнинг  
технологик таркиби**

|  | жами          | шу жумладан мулкчилик шакллари бўйича: |               |
|--|---------------|--|---------------|
|  |               | давлат                                 | нодавлат      |
| <b>Жами, млрд. сўм</b>   | <b>4055,9</b> | <b>734,7</b>                           | <b>3321,2</b> |
| <i>шу жумладан: умумий ҳажмга нисбатан фоиз кўринишида</i>                       | 100,0         | 100,0                                  | 100,0         |
| қурилиш-монтаж ишлари  | 62,3          | 86,3                                   | 57,0          |
| <i>машина, ускуналар, транспорт воситалари ишлаб чиқариш ва хўжалик жиҳозлар</i> | 35,2          | 8,0                                    | 41,2          |
| Бошқа ҳаражатлар   | 2,5           | 5,7                                    | 1,8           |

**Асосий капиталга киритилган инвестицияларнинг  
иқтисодий фаолият турлари бўйича тақсимланиши  
(умумий ҳажмга нисбатан фоиз ҳисобида)**



■ 2017 йил январь-декабрь ■ 2018 йил январь-декабрь

Иқтисодий фаолият турлари бўйича юқори улушга эга бўлганлар уй-жой қурилиши 32,9 фоиз, ишлаб чиқарадиган саноатда 28,8 фоиз, бошқа фаолият турлари 17,2 фоизни ташкил этди. Ўтган йилнинг тегишли даврига ишлаб чиқарадиган саноатнинг улуши жамига нисбатан 24,3 фоиз, уй-жой қурилиши 2,5 фоизга камайган.

## Асосий капиталга хорижий инвестиция ва кредитлар

2018 йил январь-декабрь ойларида асосий капиталга киритилган хорижий инвестиция ва кредитларнинг умумий ҳажми 878,6 млрд.сўмни ёки ўсиш суръати 2017 йилнинг мос даврига нисбатан 2,8 мартага ўсди.

Хорижий инвестиция ва кредитларнинг жами асосий капиталга ўзлаштирилган инвестициялардаги улуши 21,6 фоизни ташкил этди. Хорижий инвестиция ва кредитларнинг энг катта улуши Андижон шаҳрида 43,9 %, Қўрғонтепа туманида 20,6 %, Избоскан туманида 13,1 % ва Андижон туманида 6,0 % кузатилди.

### Худудлар бўйича асосий капиталга киритилган инвестициялар (2018 йил январь-декабрь ҳолатига млрд.сўм)

|                      | Жами инвестиция ва кредитлар | шу жумладан: |              | Тўғридан-тўғри ва бошқа инвестиция ва кредитлар | шу жумладан: |              |
|----------------------|------------------------------|--------------|--------------|---|--------------|--------------|
|                      |                              | инвестиция   | кредит       |   | инвестиция   | кредит       |
| <b>Вилоят бўйича</b> | <b>878,6</b>                 | <b>579,4</b> | <b>299,2</b> | <b>746,6</b>                                    | <b>567,3</b> | <b>179,3</b> |
| Андижон ш.           | 386,2                        | 301,8        | 84,4         | 301,7   | 301,7        | 0,0          |
| Хонабод ш.           | 23,5                         | 15,1         | 8,4          | 15,1  | 15,1         | 0,0          |
| туманлар:            |                              |              |              |   |              |              |
| Андижон              | 52,4                         | 37,8         | 14,6         | 36,6  | 36,6         | 0,0          |
| Асака                | 20,6                         | 8,1          | 12,5         | 6,9   | 6,9          | 0,0          |
| Балиқчи              | 32,4                         | 32,4         | 0,0          | 31,4  | 31,4         | 0,0          |
| Бўз                  | 3,4                          | 3,4          | 0,0          | 3,2   | 3,2          | 0,0          |
| Булоқбоши            | 9,4                          | 9,4          | 0,0          | 8,7   | 8,7          | 0,0          |
| Жалалқудуқ           | 2,9                          | 2,9          | 0,0          | 1,9   | 1,9          | 0,0          |
| Избоскан             | 115,1                        | 115,1        | 0,0          | 114,3   | 114,3        | 0,0          |
| Улуғнор              | 5,2                          | 5,2          | 0,0          | 4,7   | 4,7          | 0,0          |
| Мархамат             | 13,0                         | 13,0         | 0,0          | 11,9  | 11,9         | 0,0          |
| Олтинқўл             | 11,3                         | 11,3         | 0,0          | 10,1  | 10,1         | 0,0          |
| Пахтаобод            | 1,7                          | 1,7          | 0,0          | 0,6   | 0,6          | 0,0          |
| Хўжаобод             | 3,2                          | 3,2          | 0,0          | 2,3   | 2,3          | 0,0          |
| Шаҳрихон             | 17,1                         | 17,1         | 0,0          | 16,4  | 16,4         | 0,0          |
| Қўрғонтепа           | 181,2                        | 1,9          | 179,3        | 180,8   | 1,5          | 179,3        |

**Асосий капиталга киритилган хорижий инвестиция  
ва кредитларнинг таркиби  
(2018 йил январь–декабрь ойларида)**

|  | млрд. сўм | умумий хажмга нисбатан фоизда |                               |
|--|-----------|-------------------------------|-------------------------------|
|  |           | давлат кафолати<br>остида     | тўғридан-тўғри<br>ва бошқалар |

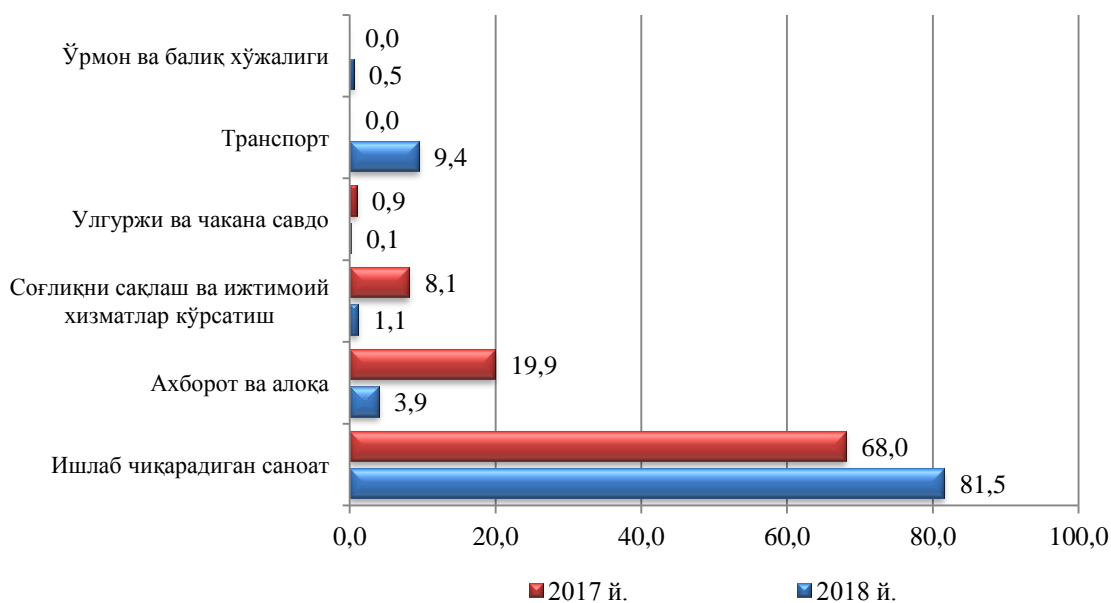
|   |              |             |             |
|---|--------------|-------------|-------------|
| <b>Жами асосий капиталга киритилган хорижий инвестиция ва кредитлар</b> | <b>878,6</b> | <b>13,6</b> | <b>86,4</b> |
|---|--------------|-------------|-------------|

шу жумладан:

|          |       |       |      |
|----------|-------|-------|------|
| давлат   | 9,4   | 100,0 | -    |
| нодавлат | 869,2 | 12,7  | 87,3 |

Ҳисобот даврида Андижон вилояти бўйича нодавлат секторга киритилган хорижий инвестиция ва кредитларнинг, жами хорижий инвестиция ва кредитлардаги улуши 98,9 фоизни ташкил қилди.

**Хорижий инвестиция ва кредитларнинг  
алоҳида иқтисодий фаолият турлари бўйича тақсимланиши  
(умумий хажмга нисбатан, фоизда)**



Хорижий инвестиция ва кредитларнинг иқтисодий фаолият турлари бўйича салмоқли қисмининг ўзлаштирилиши текстил маҳсулотларини ишлаб чиқаришга тўғри келиб, жами инвестиция хажмида 81,5 фоизни ташкил қилди ва 2017 йилнинг январь–декабрига нисбатан 2,7 мартага ошди. 2018 йилда киритилган хорижий инвестицияларнинг катта улуши, ишлаб чиқариш ва транспорт соҳасига тўғри келди, яъни хорижий инвестиция ва кредитларнинг 90,9 фоизи ушбу соҳаларга киритилди.

## **Ижтимоий соҳа объектларини қуриш**

2018 йил январь-декабрида умумий майдони 1018,9 минг кв.м. бўлган 7426 та уй-жой, шу жумладан қишлоқ жойларида 688,2 минг кв.м. майдонга эга бўлган 5199 та уй-жой фойдаланишга топширилди. Ноишлаб чиқариш соҳасига киритилган инвестициялар ҳажмидан 1335,3 млрд.сўми ёки 32,9 фоизи турар-жой қурилишида ўзлаштирилди.

Умумтаълим мактаблари, касб-хунар коллежлари, мусиқа ва санъат мактаблари қуриш, қайта таъмирлаш ҳамда касб-хунар коллежларига ва умумтаълим мактабларига спорт иншоатлари фаолиятида 216,1 млрд. сўмлик инвестициялар ўзлаштирилди, бу ноишлаб чиқариш соҳасига йўналтирилган инвестицияларнинг 5,3 фоизни ташкил қилади.

Соғлиқни сақлаш соҳасидаги фаолиятида 122,9 млрд. сўмлик инвестициялар ўзлаштирилди, бу ноишлаб чиқариш соҳасига йўналтирилган инвестицияларнинг 3,0 фоизини ташкил этди.

Мазкур даврда соғлиқни сақлаш объектларини қуриш ва реконструкция ишларида 80,6 млрд.сўмлик инвестициялар ўзлаштирилди, бу ноишлаб чиқариш соҳасига йўналтирилган инвестицияларнинг 2,0 фоизини ташкил қилади.

Коммунал қурилиш соҳасида 427,3 км узунликдаги ичимлик суви, 1,5 км узунликдаги газ тармоқлари ишга туширилди, бу 2017 йил январь-декабрига нисбатан мос равишда 3,1 марта ва 22,0 фоизни ташкил қилди.

Ичимлик суви тармоқлари қурилишига аҳоли маблағлари ҳисобига 919,3 млн.сўм, миқдорида инвестициялар ўзлаштирилди.

## Қурилиш ишлари

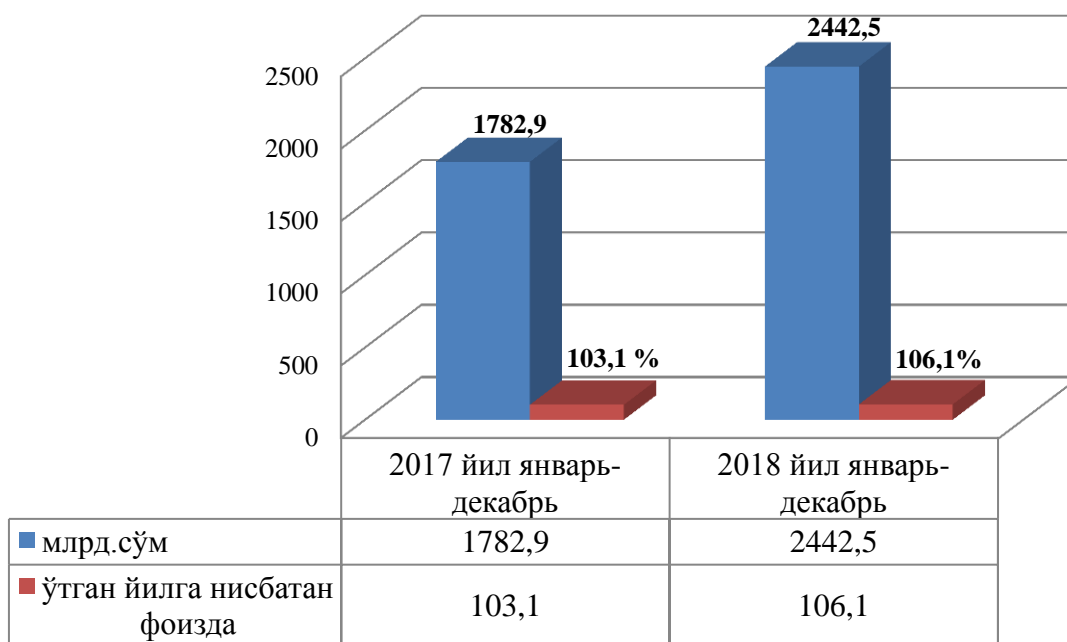
2018 йил январь-декабрь ойларида вилоятда 2442,5 млрд. сўмлик қурилиш-монтаж ишлари бажарилиб, ўсиш суръати ўтган йилнинг шу даврига нисбатан 106,1 фоизни ташкил этди.

Хусусан, йирик пудрат ташкилотлари томонидан қурилиш ишлари ҳажми 88,0 млрд. сўм ёки ўтган йилга нисбатан ўсиш суръати 84,0 фоизни ташкил этди.

Мазкур даврда йирик қурилиш ташкилотлари томонидан бажарилган қурилиш-монтаж ишлари ҳажмининг ўсиши кузатилди, яъни улар томонидан 88,0 млрд. сўмлик қурилиш ишлари бажарилиб, ўсиш суръати аввалги йилга нисбатан 84,0 фоизни ташкил этди. Шу жумладан,

Жалақудуқ туманида қурилиш пудрат ташкилотлари томонидан бажарилган ишлар ҳажми 24,0 млрд. сўм, ўсиш суръати 139,4 фоиз, Улуғнор туманида қурилиш пудрат ташкилотлари томонидан бажарилган ишлар ҳажми 12,5 млрд. сўм, ўсиш суръати 142,2 фоиз, Қўрғонтепа туманида қурилиш пудрат ташкилотлари томонидан бажарилган ишлар ҳажми 3,9 млрд. сўм, ўсиш суръати 174,5 фоизни ташкил этди.

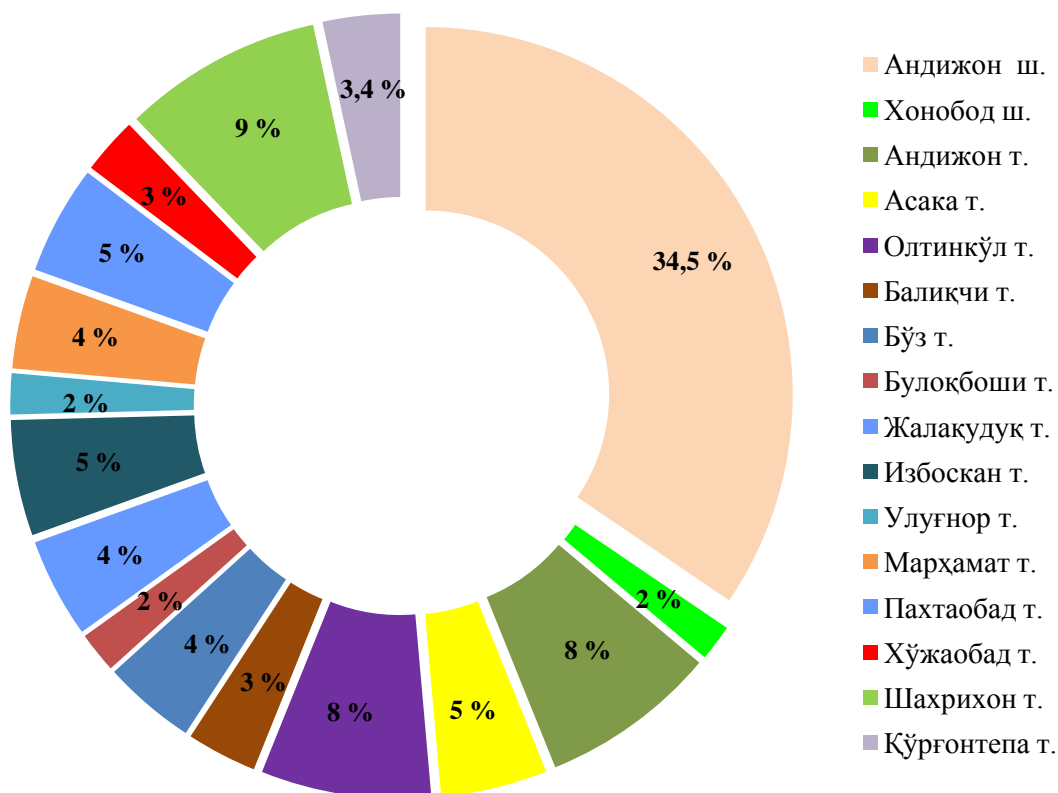
**Қурилиш ишлари, млрд. сўм**



Кичик корхона ва микрофирмалар томонидан бажарилган қурилиш ишлари ҳажми жами қурилиш ишларининг 1343,5 млрд. сўмни ташкил этди ва ўсиш суръати ўтган йилнинг мос даврига нисбатан 108,0 фоизга тенг бўлди. Кичик қурилиш ташкилотлари ва микрофирмалар асосан сотиш учун турар жойлар қуриш, автомобил йўлларини янги қурилиши, реконструкция ва таъмирлаш, ижтимоий соҳа объектлари, намунавий лойиҳалар асосида қурилатган ва арзонлаштирилган уй-жойлар қурилишида ўз фаолиятини амалга оширмоқдалар.



Қурилиш ишлари умумий ҳажмида ҳудудларнинг улуши (фоизда)  
(2018 йилнинг январь-декабрь ойларида)



Иқтисодий фаолият турлари бўйича қуриш ишлари, млрд. сўм

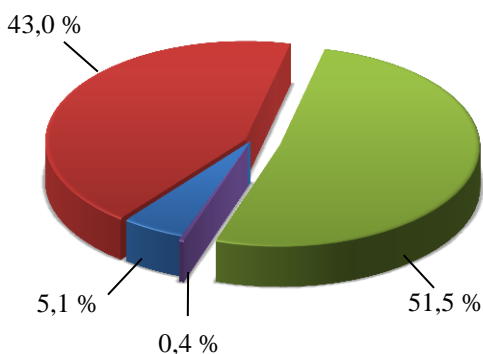


Қурилиш ишлари умумий ҳажмининг 79,1 фоизи бинолар ва иншоотларни қуриш бўйича қурилиш ишлари, 5,9 фоизи фуқаролик қурилиши объектларини қуриш бўйича қурилиш ишлари ва 15,0 фоизи ихтисослаштирилган қурилиш ишларига тўғри келди. Шу жумладан умумий ҳажмдан 74,9 фоизи янги қурилиш, реконструкция ва кенгайтириш ҳамда техник жиҳатдан қайта жиҳозлашга тўғри келади.

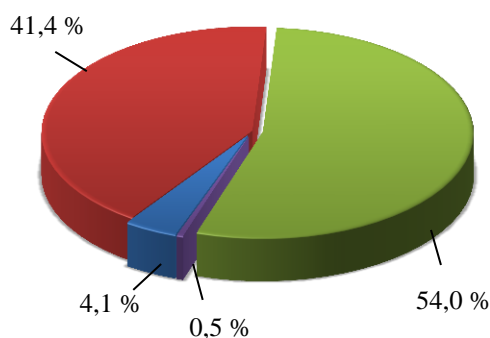
Нодавлат мулкчилик шаклидаги ташкилотлар томонидан 2342,8 млрд. сўмлик қурилиш ишлари амалга оширилиб, жами қурилиш ишлари ҳажмидаги улуши 95,9 фоизни (2017 йилнинг январь-декабрига нисбатан ўсиш суръати 107,3 фоизни) ташкил қилди.

**Мулкчилик шакллари бўйича қурилиш ташкилотларининг ўз кучлари билан бажарган қурилиш ишлари тақсимоти**  
(умумий ҳажмга нисбатан фоиз ҳисобида)

**2017 йил январь-декабрь**



**2018 йил январь-декабрь**



- Давлат мулки
- Фуқаролар хусусий мулки
- Хўжалик бирлашмалари мулки
- Бошқа мулкчилик шакллари

Мулкчилик шакллари бўйича қурилиш ташкилотларининг ўз кучлари билан бажарган қурилиш ишлари ҳажмида юқори улуш хўжалик бирлашмалари мулки 54,0 фоиз (ўтган йилнинг тегишли даврида 108,4 фоиз), фуқаролар хусусий мулки 41,4 фоиз (ўтган йилнинг тегишли даврида 106,0 фоиз)ни ташкил этди.

**Худудлар кесимида қурилиш ишлари ҳажми**  
(2018 йил январь–декабрь ойларида)

|                       | Жами,<br>млрд. сўм | Ўсиш<br>суръати,<br>фоизда | шу жумладан<br>мулкчилик шакллари бўйича,<br>жамига нисбатан фоизда |             |                   |
|-----------------------|--------------------|----------------------------|---|-------------|-------------------|
|                       |                    |                            | давлат  | нодавлат    | шундан<br>хусусий |
| <b>Вилоят бўйича:</b> | <b>2442,5</b>      | <b>106,1</b>               | <b>4,1</b>  | <b>95,9</b> | <b>36,1</b>       |
| шаҳарлар:             |                    |                            |   |             |                   |
| Андижон               | 843,1              | 100,6                      | 2,2   | 97,8        | 10,9              |
| Хонобод               | 38,7               | 116,2                      | -   | 100,0       | 100,0             |
| туманлар:             |                    |                            |   |             |                   |
| Андижон               | 191,6              | 101,2                      | 5,5   | 94,5        | 29,1              |
| Асака                 | 114,2              | 130,9                      | 3,0   | 97,0        | 71,6              |
| Балиқчи               | 75,6               | 128,8                      | 4,5   | 95,5        | 54,9              |
| Бўз                   | 100,0              | 117,5                      | 1,0   | 99,0        | 41,5              |
| Булоқбоши             | 43,0               | 185,1                      | 2,3   | 97,7        | 69,6              |
| Жалақудук             | 106,3              | 118,2                      | 24,6  | 75,4        | 80,4              |
| Избоскан              | 125,7              | 115,0                      | 0,8   | 99,2        | 47,8              |
| Улуғнор               | 44,8               | 163,5                      | 32,0  | 68,0        | 67,3              |
| Мархамат              | 98,9               | 114,8                      | 2,6   | 97,4        | 36,5              |
| Олтинқўл              | 182,8              | 82,9                       | 1,4   | 98,6        | 66,3              |
| Пахтабод              | 116,5              | 145,7                      | 0,9   | 99,1        | 66,4              |
| Хўжабод               | 62,2               | 79,3                       | 9,0   | 91,0        | 58,8              |
| Шаҳрихон              | 215,4              | 101,4                      | 2,5   | 97,5        | 24,0              |
| Қўрғонтепа            | 83,7               | 100,1                      | 3,9   | 96,1        | 55,3              |